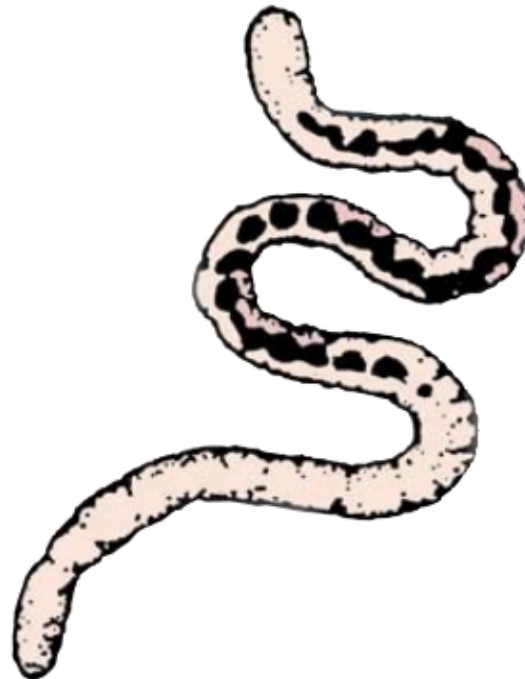


## Enchyträe

Größe: etwa 10 mm

**Nahrung:** totes pflanzliches und z.T. auch tierisches Material. Durch Speichelsäfte wird die Nahrung außerhalb des Körpers vorverdaut.

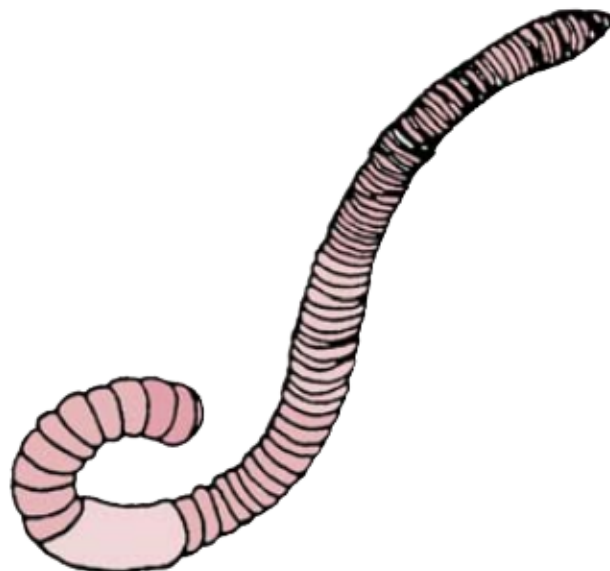


Ringelwürmer, Wenigborster

## Regenwurm

Größe: 2 – 10 cm

**Nahrung:** zum Großteil abgestorbene Pflanzen, äußerst aktiver Bodendurchmischer, mit Hilfe von Darmbakterien wird sein Kot wertvolle Nahrung für die Pflanzen



Ringelwürmer, Regenwürmer

## Fliegenlarven

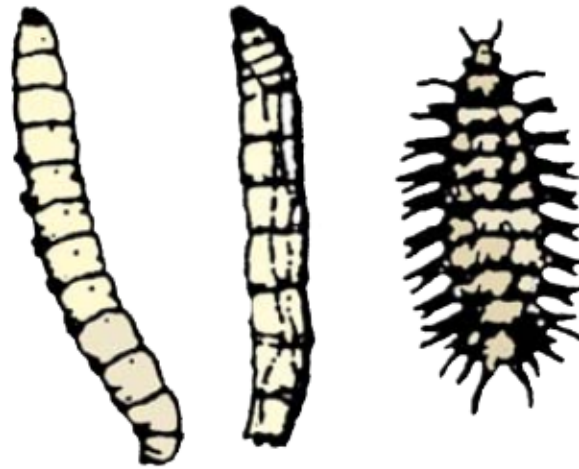
Größe:

**Pilzmückenlarve** (Größe: bis 8 mm)

**Schnakenlarve** (Größe: 25 mm)

**Larve der kleinen Stubenfliege**  
(Größe: 6 mm)

**Nahrung:** abgestorbenes  
pflanzliches Material, Kotreste,  
z.T. Pilzgeflechte, wichtige  
Humusbildner

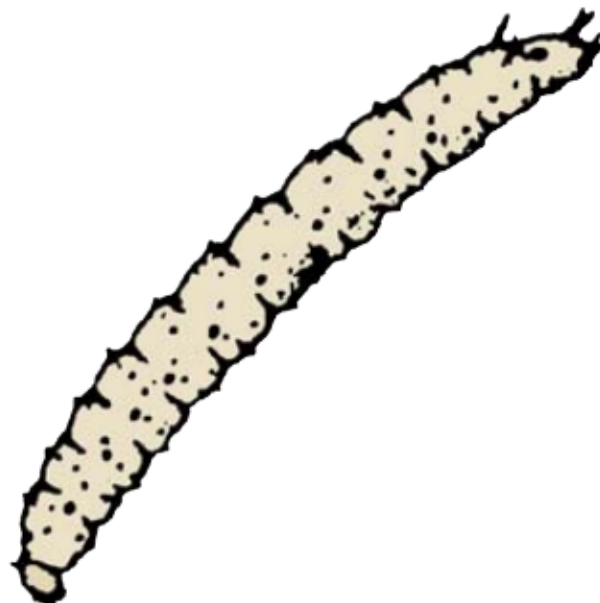


Gliederfüßer, Insekten

## Haarmücke

Größe: bis 16 mm

**Nahrung:** Pflanzenwurzeln,  
verrottendes Laub und andere  
pflanzliche Reste



Gliederfüßer, Insekten

## Organisches Material



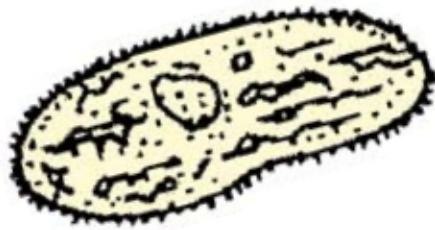
## Pilze, Bakterien und Algen

Pilze und Bakterien wandeln totes pflanzliches und tierisches Material in Stoffe um, die von Pflanzen aufgenommen werden können. Manche Bakterien leben mit Pflanzen in Symbiose (Lebensgemeinschaft mit gegenseitigem Nutzen), z.B. Knöllchenbakterien. Die Pilze bilden weitverzweigte Fadengespinste im Boden. Manche bilden Schlaufen, mit denen sie winzige Fadenwürmer fangen und aussaugen. Algen wachsen an der Bodenoberfläche.

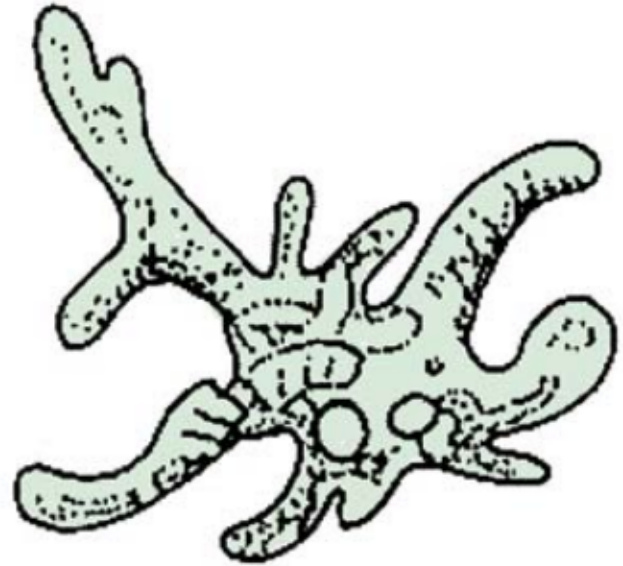


## Einzellige Tiere

Nahrung: Bakterien, Algen



Pantoffeltierchen



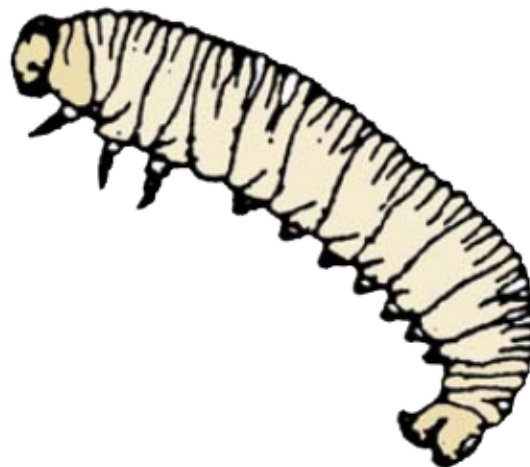
Amöben

## Blattwespe (Larve)

Größe: bis 20 mm

Im Boden verpuppt sie sich,  
ähnlich wie eine  
Schmetterlingsraupe, und wird  
zum erwachsenen Insekt.

Nahrung: frische Blätter und  
Nadeln, im Boden Ruhestadium

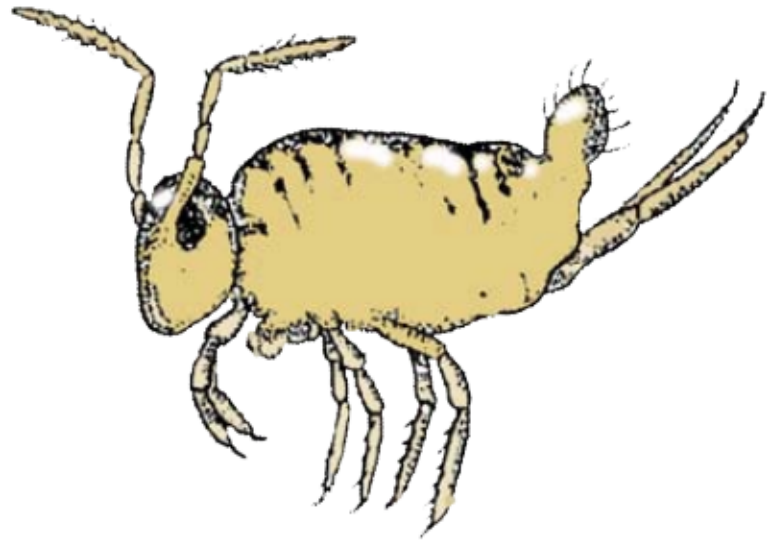


## Kugelspringer

**Größe:** 0,2 – 4 mm

Lebt an der Bodenoberfläche  
und auf Pflanzen.

**Nahrung:** Blätter und Keimlinge



Gliederfüßer, Insekten

## Doppelschwanz

**Größe:** bis 7 mm

Ist blind, kann mit den zwei  
Schwanzfäden bzw. Zangen am  
Hinterleib Beute packen.

**Nahrung:** totes pflanzliches und  
tierisches Material, Pilzfäden,  
Larven von Insekten und Würmer



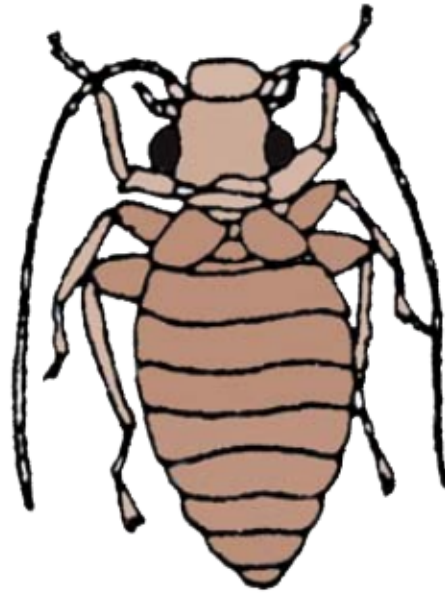
Gliederfüßer, Insekten



## Rindenlaus

Größe: bis 4 mm

Nahrung: Algen und Pilzfäden,  
organische Abfälle



Gliederfüßer, Insekten

## Beintaster

Größe: 2 mm

Nahrung: Pilzfäden im Boden



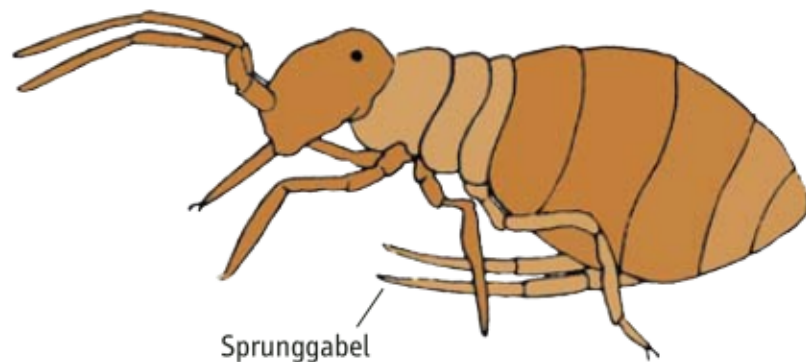
Gliederfüßer, Insekten

## Springschwanz

**Größe:** 0,2 – 4 mm

Wichtigster Blattstreuverwerter.  
Hinterleib mit Sprunggabel ver-  
sehen. Kann damit bis zu 10 cm  
weit springen. Das entspricht  
dem 100 bis 500-fachen seiner  
Körperlänge

**Nahrung:** verrottetes pflanzliches  
und tierisches Material,  
morsches Holz, Bakterien, Algen,  
Pilzgeflecht

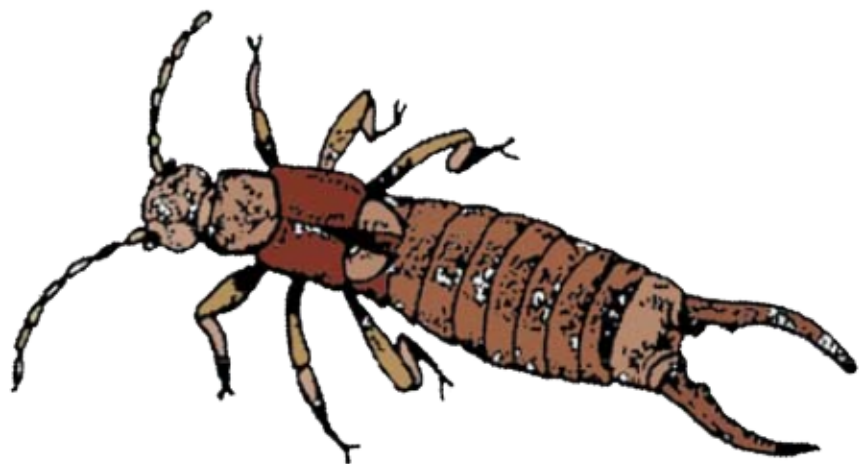


Gliederfüßer, Insekten

## Ohrwurm

**Größe:** 12 – 15mm

**Nahrung:** Blütenblätter, Obst,  
Aas, kleinere Insekten wie Läuse,  
Springschwänze und ähnliche  
Insekten. Die zwei Zangen am  
Hinterende dienen der  
Verteidigung

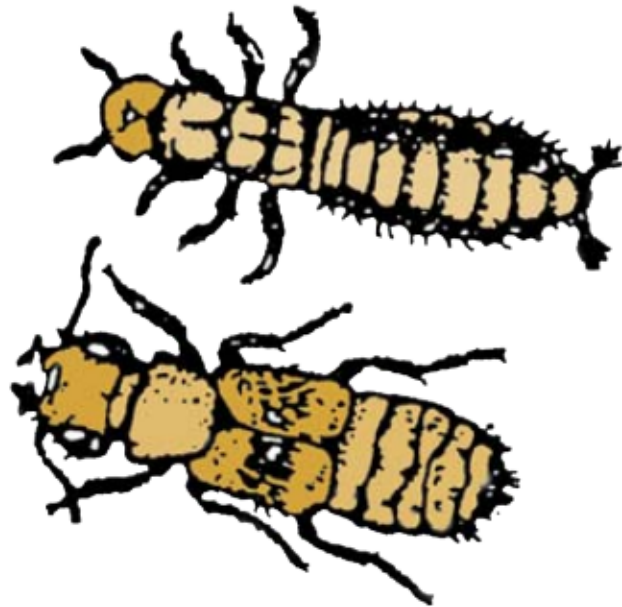


Gliederfüßer, Insekten

## Kurzflügler

Größe: 0,4 – 6 mm

**Nahrung:** lebende Tiere, z.B. Fliegen, Fliegenmaden, Nacktschnecken, einige Arten auch nur Pflanzenteile oder abgestorbene organische Reste



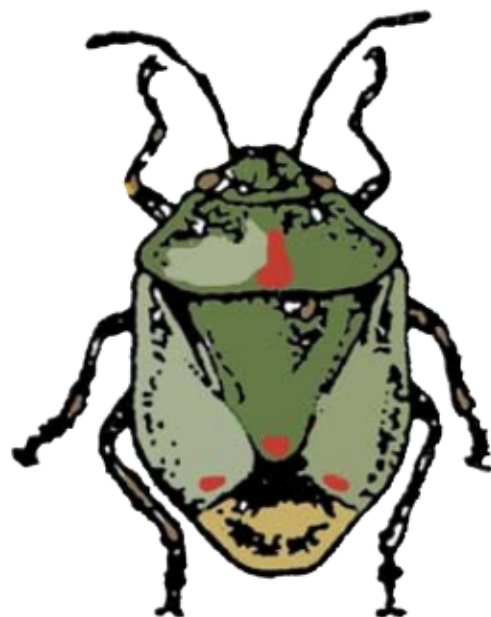
Gliederfüßer, Insekten

## Wanze

Größe: 3 – 10 mm

Hat stechende, saugende Mundwerkzeuge. Manche Arten sind auch räuberisch.

**Nahrung:** Pflanzensäfte



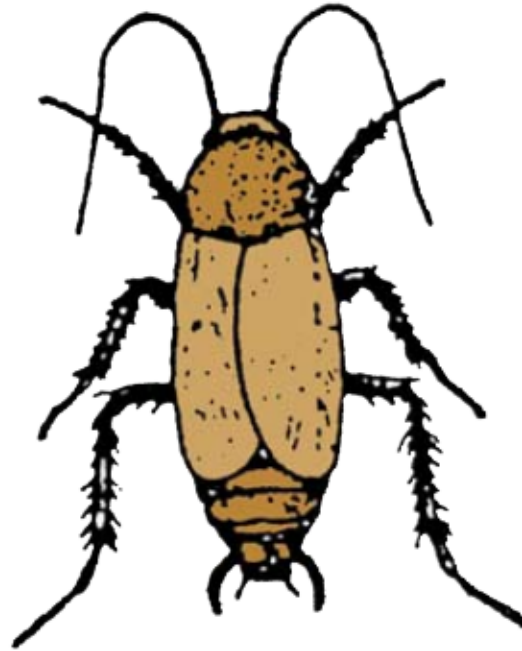
Gliederfüßer, Insekten



## Waldschabe

Größe: 10 mm

Nahrung: verrottetes,  
pflanzliches Material



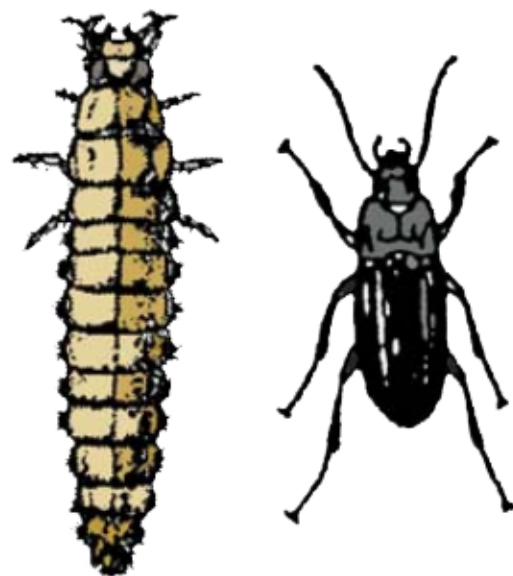
Gliederfüßer, Insekten

## Laufkäfer

Größe: bis 25 mm

Larven bis 30 mm

Nahrung: macht Jagd auf  
Regenwürmer, Kurzflügler,  
Fliegen, Mücken- und  
Blattwespenlarven,  
Nacktschnecken



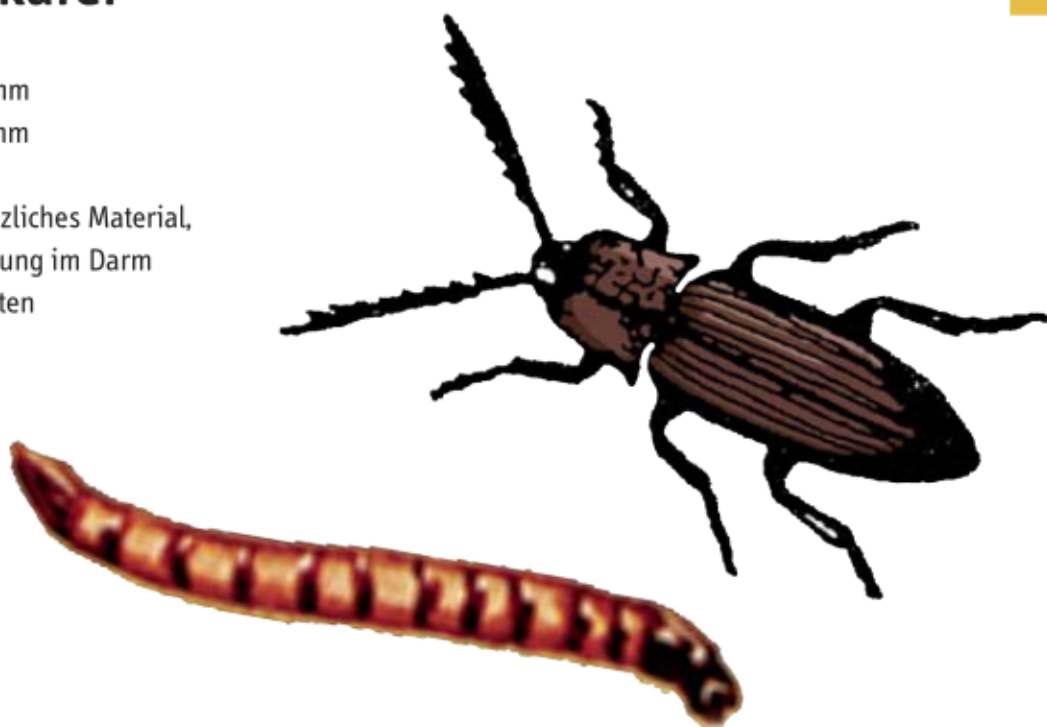
Gliederfüßer, Insekten

## Schnellkäfer

Größe: 7 – 15 mm

Larven bis 25 mm

Nahrung: pflanzliches Material,  
Huminstoffbildung im Darm  
durch Symbionten

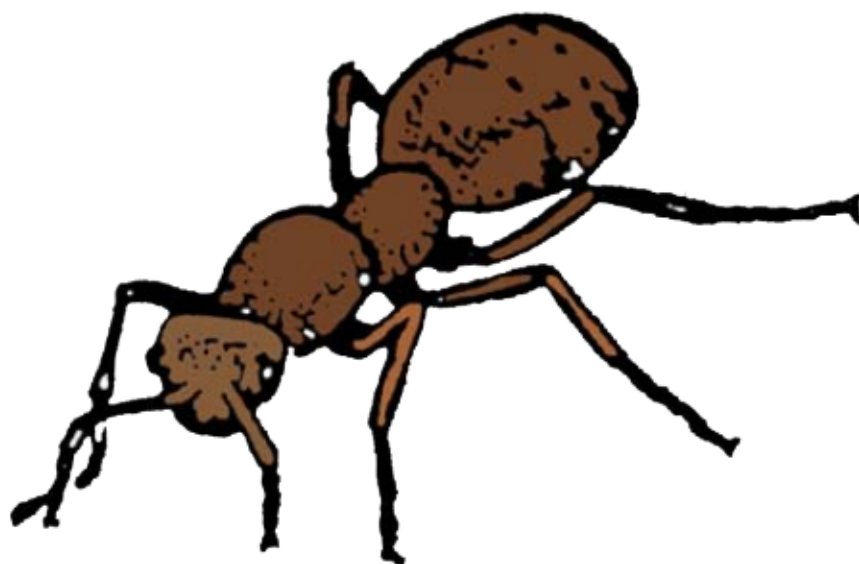


Gliederfüßer, Insekten

## Ameise

Größe: 4 – 18 mm

Nahrung: lebende und tote Tiere,  
Pflanzen, Honigtau



Gliederfüßer, Insekten

## Laub- und Mistkäfer (Larve)

Größe: 25 – 45mm

Die Mistkäferlarve lebt auch von Exkrementen.

Nahrung: pflanzliches und tierisches Material, z.T. auch lebende Pflanzenwurzeln

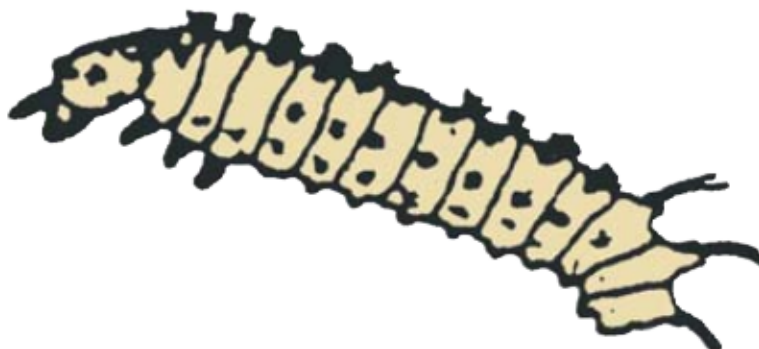


Gliederfüßer, Insekten

## Skorpionsfliege (Larve)

Größe: 10 – 15 mm

Nahrung: pflanzliches Material



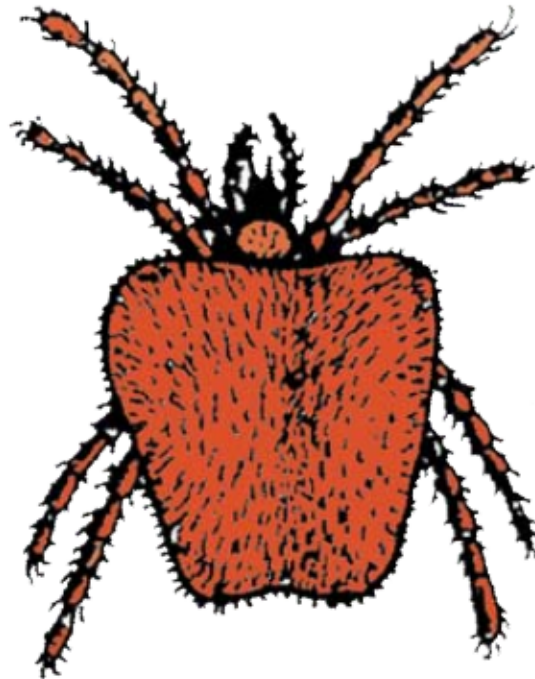
Gliederfüßer, Insekten

## Rote Samtmilbe

Größe: 0,5 – 5mm

**Nahrung:** lebende Tiere,  
z.B. auch Schadmilben und  
Läuse, Aas, Insekteier

Hier findet ihr mich,  
Milli Milbe!  
Ich bin eine Rote Samtmilbe.

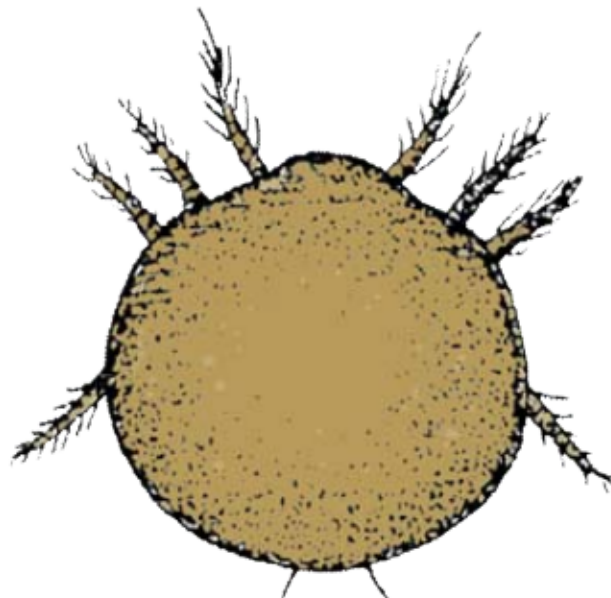


Gliederfüßer, Spinnentiere

## Schildkrötenmilbe

Größe: 0,3 mm

**Nahrung:** kranke und tote  
Kleintiere, abgestorbene  
Pflanzenteile, Pilze und  
Bakterien

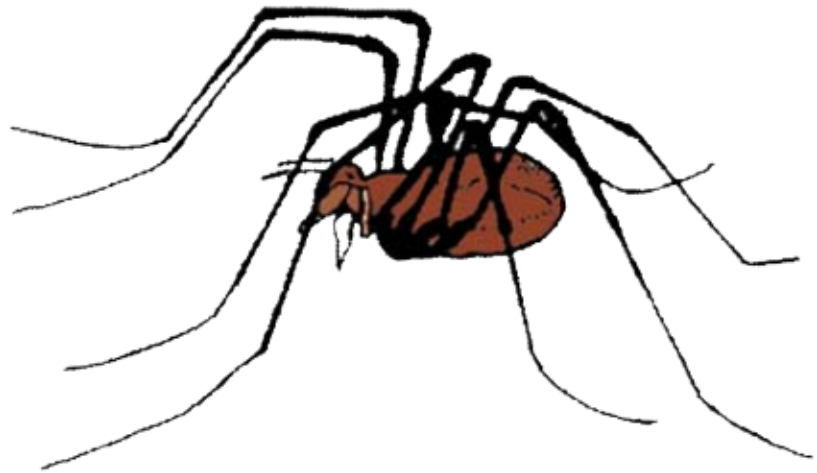


Gliederfüßer, Spinnentiere

## Weberknecht

Größe: 4 – 12 mm

**Nahrung:** lebende und tote  
Kleintiere, z.B. Fliegenlarven,  
abgestorbenes pflanzliches  
Material



Gliederfüßer, Spinnentiere

## Raubmilbe

Größe: 0,4 – 1 mm

**Nahrung:** Springschwänze und  
andere Milbenarten



Gliederfüßer, Spinnentiere



## Pseudoskorpion

Größe: 4 mm

**Nahrung:** Insektenlarven, Springschwänze und Milben, die Beute wird mit Scherentastern ergriffen, durch Verdauungssaft vorverdaut und schließlich ausgesaugt

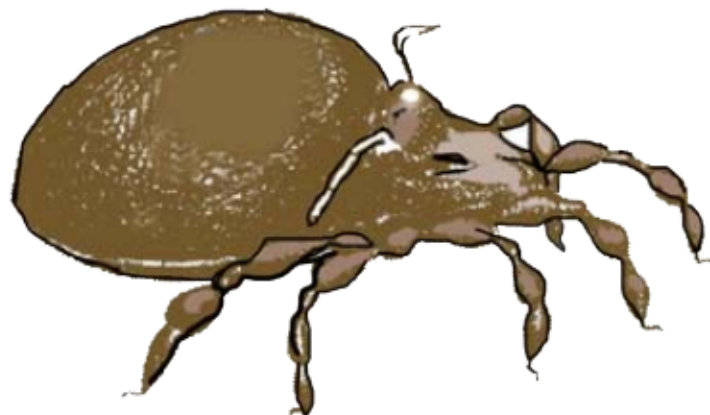


Gliederfüßer, Spinnentiere

## Hornmilbe

Größe: 0,5 – 0,8 mm

**Nahrung:** pflanzliches Material wie Pilzfäden, Algen, Moose, Laub- und Nadelblätter, Holz- und Pflanzenreste, z.T. auch lebende Beutetiere und Aas



Gliederfüßer, Spinnentiere

## Bodenspinne

Größe: 2 – 4mm

**Nahrung:** andere Bodentiere wie  
z.B. Raubmilben, Springschwanz,  
Doppelschwanz



Gliederfüßer, Spinnentiere

## Kreuzbeiniger Brettkanker

Größe: 10 mm

**Nahrung:** lebende und tote  
Kleintiere, z. B. Fliegenlarven,  
abgestorbenes, pflanzliches  
Material

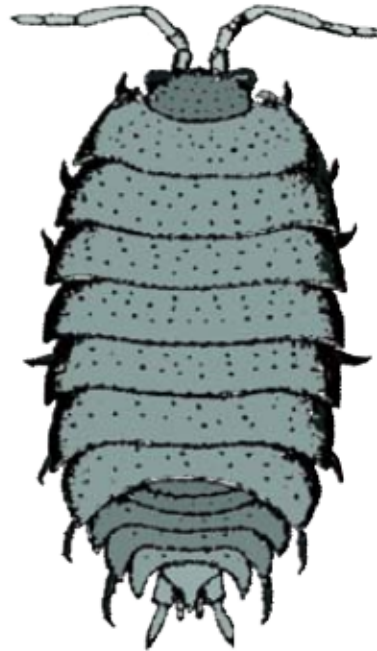


Gliederfüßer, Spinnentiere

## Assel

Größe: 3 – 12 mm

**Nahrung:** Laub und verrottendes Pflanzenmaterial, sie sind überwiegend nachtaktiv, sie sind Krebse, die mit Kiemen atmen und an ausreichend Feuchtigkeit gebunden sind



Gliederfüßer, Krebse

## Schnurfüßer

Größe: bis 60 mm

Gibt bei Bedrohung ein giftiges Sekret ab, das manche seiner Feinde abschreckt.  
Hat bis zu 110 Beinpaare.

**Nahrung:** verrottendes Pflanzenmaterial, Reste von toten Tieren, z.T. auch Kartoffelknollen und Baumwurzeln

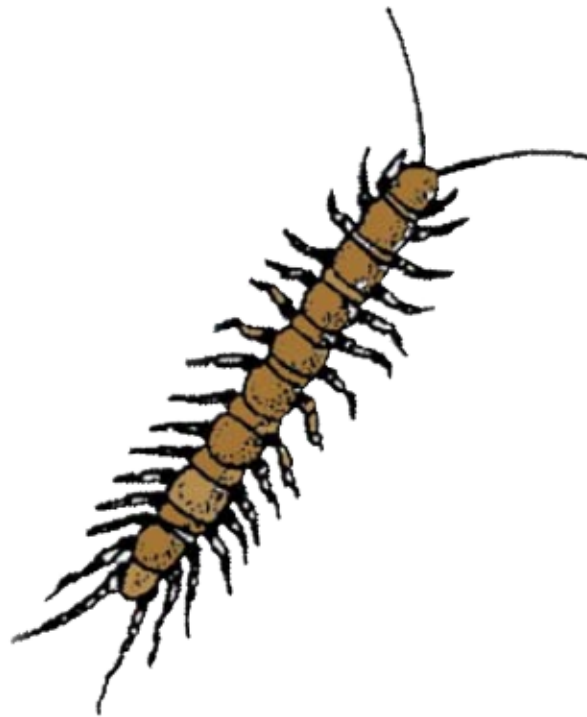


Gliederfüßer, Tausendfüßer

## Steinläufer

Größe: bis 40 mm

Nahrung: Insekten, Spinnen,  
Asseln, Regenwürmer, andere  
Hundert- und Tausendfüßler



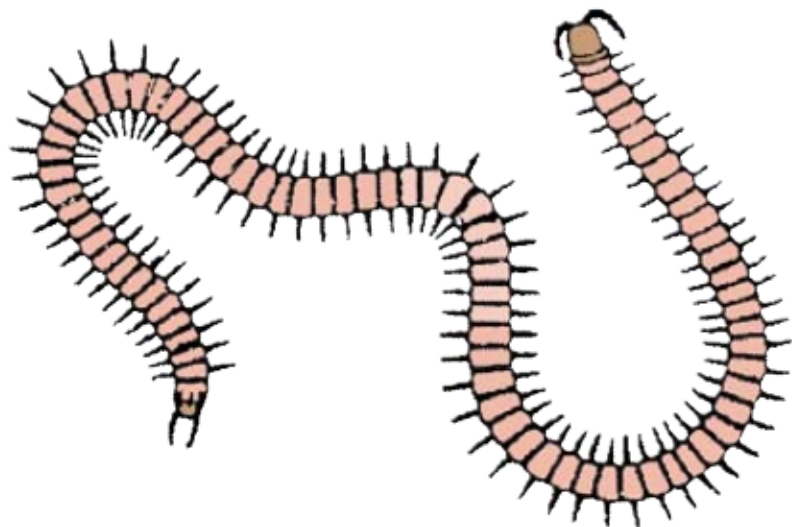
Gliederfüßer, Tausendfüßer

## Erdläufer

Größe: bis 40 mm

Gibt bei Bedrohung ein giftiges  
Sekret ab, das manche seiner  
Feinde abschreckt.

Nahrung: überwiegend  
Regenwürmer, Enchyträen,  
andere Würmer und Bodentiere



Gliederfüßer, Tausendfüßer

## Zwergfüßer

Größe: 2 mm

Nahrung: Pilzfäden,  
Pflanzenfresser, saugt auch  
junge Wurzeln an



Gliederfüßer, Tausendfüßer

## Saftkugler

Größe: etwa 10 mm

Gibt bei Bedrohung ein giftiges  
Sekret ab, das manche seiner  
Feinde abschreckt.

Nahrung: totes Pflanzenmaterial,  
Mikroorganismen, z. T. auch  
lebende Pflanzen oder Aas

engerollt



Gliederfüßer, Tausendfüßer